

	<b>NUMUNE KABUL TALİMATI</b>	Doküman No	T.P.08.01
		İlk Yayın Tarihi	15.10.2023
		Rev. No/Tarih	00/15.10.2023
		Sayfa No	1 / 9

## 1. AMAÇ

Bu prosedürün amacı; Bolu Gıda Kontrol Laboratuvar Müdürlüğüne, il müdürlükleri, resmi/tüzel veya özel kişiler tarafından elden/posta veya kargo ile gönderilen numunelerin laboratuvara kabulü, analiz ücretlerinin tahsili, numunelerin kodlanması, homojenizasyonu, laboratuvar birimlerine dağıtımı, numunelerin usulüne uygun olarak taşınması, muhafazası, analiz sonuçlarının raporlandırılması, numunenin imhası ve iadesi ile ilgili esasları düzenlemektir.

## 2. KAPSAM

Kuruluşumuza gelen numunelerin ambalaj muayenesinin yapılması, numune miktarının analizlere yetecek miktarda olup olmadığının kontrol edilmesi, numune alma tutanağının üzerindeki bilgilerin kontrol edilmesi, analiz ücretlerinin tespit edilerek ücret pusulasının hazırlanması, vezneye analiz ücretinin yatırılması, numune kayıt programına kaydedilmesi, numunenin talebe göre kodlanması (İthal, ihraç, özel istek), analiz bildirim formu ile laboratuvarlara gönderilmesi, uygun depolama ve muhafazasının temini, yasal süre içerisinde imhası ve rapor düzenleme işlemlerini kapsar. Bu süreçte yasal dayanak ilgili mevzuatlardır.

### 1. TANIMLAR VE KISALTMALAR

**Bakanlık:** Tarım ve Orman Bakanlığı

**TOB:** Tarım ve Orman Bakanlığı

**Laboratuvar:** Bolu Gıda Kontrol Laboratuvar Müdürlüğü

**NKRD:** Numune Kabul ve Rapor Düzenleme Birimi

**EBYS:** Elektronik Belge Yönetim Sistemi

**TÜRKAK:** Türk Akreditasyon Kurumu

**GKLS:** Gıda Kontrol Laboratuvar Sistemi: Bakanlık tarafından numune kabulü için oluşturulmuş olan çevrimiçi programdır.

**Müşteri:** Analiz yaptırmak amacıyla laboratuvarımıza numune getiren Kurum/Kuruluş/Kişi'dir.

**Sözleşme:** Müşteriler tarafından Özel istek amacıyla kurumumuza gelen analiz istekleri için doldurulan **Analiz Talep Dilekçesi (F.P.08.02)**'nde bulunan ve müşterilere konuyla ilgili bilgi veren anlaşma maddeleri

**Analiz:** Laboratuvara gelen numunenin özelliklerini belirlemek amacıyla yapılan teknik işlemler bütünü

**Numune:** Analiz amacıyla kurumumuza getirilen gıda ve yem maddeleri ile bunların üretiminde kullanılan her türlü ham madde, yarı mamul gıda maddeleri ile yan ürünleri, gıda ile temas eden ambalaj maddeleri, gıda ve yem katkı maddeleridir.

	<b>NUMUNE KABUL TALİMATI</b>	Doküman No	T.P.08.01
		İlk Yayın Tarihi	15.10.2023
		Rev. No/Tarih	00/15.10.2023
		Sayfa No	2 / 9

**İkincil Numune:** Numunenin çeşitli nedenlerden dolayı (müşteri itirazı, geriye yönelik kontrol vb.) tekrar analiz edilerek sonuçların doğrulanması amacıyla laboratuvar tarafından resmi ve özel istek numunelerinden ayrılan kısmıdır.

**TOB Numunesi:** TOB İl ve İlçe Müdürlüklerince kontrol görevlileri tarafından denetim, ithalat, ihracat, izleme vb. amacıyla alınan ve analiz edilmek üzere laboratuvara getirilen numunelerdir.

**Resmi İstek Numunesi:** TOB dışındaki diğer resmi kuruluşlar tarafından ücreti karşılığında analiz edilmek üzere laboratuvara getirilen numunelerdir.

**Özel İstek Numunesi:** Kuruluşlar ile şahıs veya firmalar tarafından ücreti karşılığında analiz edilmek üzere laboratuvara getirilen numunelerdir.

**Şahit Numune:** İl ve İlçe Müdürlükleri kontrol görevlileri tarafından; numunenin alındığı parti ve kitleden, numune ile birlikte yeterli miktarda, itiraz ve ihtilaflı durumlar için analiz edilebilmesi amacıyla alınan numunedir. Mikotoksin analizinde şahit numune; itirazlı durumlar için, paçal numuneden ayrılan numunedir.

**Paçal Numune:** Parti veya alt partiden alınan birincil numunelerin tamamının birleştirilmesi

#### **4.SORUMLULUK ve YETKİ**

**Numune Kabul ve Rapor Düzenleme Birimi:** Numune Kabul ve Rapor Düzenleme Birimindeki tüm işlemleri gerçekleştirmek.

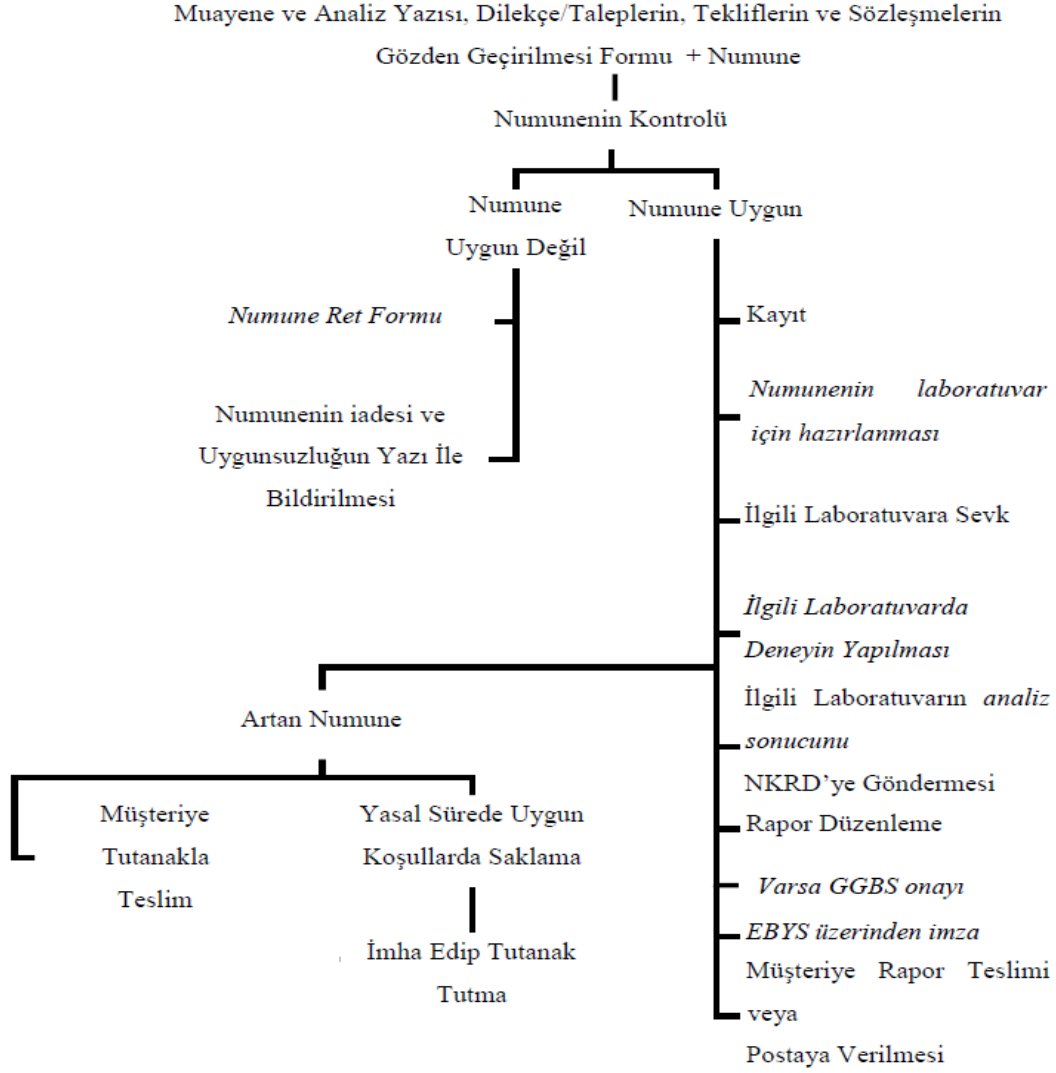
**Kalite Yönetim Birimi:** Numune Kabul ve Rapor Düzenleme Birimi ile ilgili dokümanların güncelliğinin takip edilmesi.

**Birim Sorumluları:** Numune Kabul ve Raporlama birimi ile faaliyetleri birlikte organize etmek

	<b>NUMUNE KABUL TALİMATI</b>	Doküman No	T.P.08.01
		İlk Yayın Tarihi	15.10.2023
		Rev. No/Tarih	00/15.10.2023
		Sayfa No	3 / 9

## 5.UYGULAMALAR

### 5.1. Numune Kabul ve Rapor Düzenleme İş Akışı



**Şekil 1:** Numune Kabul ve Rapor Düzenleme Birimi İş Akışı Şeması

### 5.2. Numune Kabulü

#### 5.2.1. Numunenin geliş/gönderiliş şekli

Müdürlüğümüz, eksik bilgi ve belge bulunmadığı sürece elden, kargo veya posta yoluyla numune kabulü gerçekleştirmektedir.

#### 5.2.2. Numune kabul işlemleri

Laboratuvarımıza gelen numunelerin kabulü, NKRD personeli tarafından gerçekleştirilir. Kabulü gerçekleştiren NKRD personeli talep edilen analizlerin

	<b>NUMUNE KABUL TALİMATI</b>	Doküman No	T.P.08.01
		İlk Yayın Tarihi	15.10.2023
		Rev. No/Tarih	00/15.10.2023
		Sayfa No	4 / 9

laboratuvarımız analiz listesinde yer alıp yer almadığını; numunenin uygun koşullarda laboratuvara getirilip getirilmediğini; analiz için yeterli miktarda olup olmadığını ve (varsa) tutanakta belirtilen bilgileri kontrol eder.

Müşteri; analiz metotları, süreleri, miktarı ve ücreti hakkında "analiz listesine" bakılarak bilgilendirilir. Laboratuvarımızda sadece tanımlanmış olan metotlar kullanılmaktadır.

Aşağıda belirtilen durumları içeren numunelerde, bakanlık tarafından yayınlanan "resmi numune alma prosedüründe" belirtilen kurallar uygulanır:

İl müdürlükleri denetçileri tarafından getirilen ve özel mevzuatı gereği (mikotoksin analizleri, ağır metal analizleri gibi) şahit numunenin paçal numuneden ayrılması gerektiği durumlarda, alınan paçal numune analiz mührüyle mühürlenerek şahit yazan plastik mührüle birlikte laboratuvara gönderilir. Laboratuvarında paçal numune, analiz ve şahit olarak ayrılır.

Kontrol görevlisi tarafından tebligatın yapılacağı tarihte gıdanın son tüketim tarihine bağlı olarak, şahit numunenin analize alınmasının mümkün olmayacağını değerlendirilmesi durumunda; analiz numunesi ve şahit numune, aynı laboratuvara gönderilir.

Laboratuvarımıza numunenin kabulü sırasında aşağıda belirtilen kontroller yapılmak zorundadır.

#### **a. Ambalaj Kontrolü**

Laboratuvarımıza gelen numunelerde öncelikli olarak ambalaj kontrolü yapılmaktadır. Ambalaj kontrolünde dikkat edilecek diğer hususlar şunlardır;

**Kutular (plastik, karton, strafor, vb.):** Tümüyle kapalı olmalı, kesinlikle yırtık ve delik olmamalıdır.

**Torbalar (plastik torba, bez torba):** Ağızları muntazam şekilde kapatılmış olmalı, yırtık ve delik olmamalıdır.

**Cam kavanoz:** Kapağı tam kapalı olmalı, çatlak ve kırık olmamalıdır.

#### **b. Sıcaklık ve Ağırlık Kontrolü**

Bakanlık kontrol görevlileri tarafından laboratuvarımıza getirilen numuneler için Resmi Numune Alma Prosedüründe belirten kurallar uygulanır. Mikrobiyolojik analiz amacıyla getirilen numunelerde; soğukta muhafaza gerekiyorsa, soğuk zincir kırılmadan laboratuvara ulaştırılmalıdır.

Gıda maddesine ait etiket üzerinde özel muhafaza koşulları belirtilmiş ise bu koşullara uyulmalıdır. Numune kabulü sırasında numune sıcaklık değeri ölçülerek "Numune Kabul Programına" kaydedilir.

Laboratuvarımıza getirilen (veya gönderilen) numuneler, analizler için yeterli miktarda olup olmadıkları kontrol edilir. Numune miktarları ilgili mevzuata ya da analiz yöntemine göre tespit edilir. Kabulü gerçekleştirilen numunelerin miktarları "GKLS programına" kaydedilir. Özel mevzuatı bulunmayan numuneler için istenen analiz sayıları da dikkate alınarak en az 200 ml/gr numune gönderilmelidir. Laboratuvar numunesinden şahit numune gönderileceği durumlarda ve mikrobiyolojik analiz talep edilen durumlarda 2 takım (2x200 ml/gr) numune gönderilmesi gerekmektedir.

#### **c. Evrak Kontrolü ve Kayıt**

Bakanlığımıza bağlı birimler dışındaki Kep hesabı bulunmayan kurum/tüzel kişi tarafından gönderilen Resmi ve Özel İstek numunelerine ait evraklar( üst yazı, tutanak ve

	<b>NUMUNE KABUL TALİMATI</b>	Doküman No	T.P.08.01
		İlk Yayın Tarihi	15.10.2023
		Rev. No/Tarih	00/15.10.2023
		Sayfa No	5 / 9

Taleplerin ve Sözleşmelerinin Gözden Geçirilmesi Formu vb.) EBYS ortamına elektronik kayıt sistemi ile kaydedilir. Yapılan kontrol sonucunda uygun bulunan numuneler için evrak kontrolü NKRD personeli tarafından yapılır. Numune kabulü için aşağıda tablo1’de belirtilen evrakların bulunması gerekmektedir.

**Tablo 1:** Numune kabulü sırasında bulunması gereken evraklar

	Üst Yazı	Numune Alma Tutanağı ve Etiketi	Analiz Talep Formu/Dilekçe	Ücret
<b>Denetim</b>	+	+	-	-
<b>Denetim(şahit)</b>	-	+	+	+
<b>Zehirlenme vakaları</b>	+	+	-	+
<b>İthalat</b>	-	+	-	+
<b>İhracat</b>	+	+	-	+
<b>Özel İstek</b>	-	-	+	+
<b>Resmi İstek</b>	+	-	-	+

#### d. Ücretlendirme

Laboratuvarımızda “Denetim numuneleri” dışında kalan tüm numuneler ücreti karşılığında analiz edilmektedir. İthalat, ihracat, resmi istek ve özel istek numuneleri için GTHB tarafından belirlenen analiz ücretleri esas alınır. Analiz fiyatlarında herhangi bir indirim ya da iskonto söz konusu değildir. Akredite analizlerde analiz ücretlerine, bakanlığın fiyat listesinde belirtilen analiz ücretine ek olarak akreditasyon payı (%10) eklenir. Analiz Sonucuna İtiraz durumunda, şahit numunenin analizi de dahil olmak üzere tüm masraflar gerçek veya tüzel kişiler tarafından karşılanır (Gıda ve Yemin Resmi Kontrollerine Dair Yönetmelik). Kabulü gerçekleştirilen numuneler için NKRD birimi tarafından Numune Kabul Fişi hazırlanarak saymanlığa gönderilir. Analiz ücreti yatırılan numuneler için saymanlığın onay verdiği Numune Kabul Fişi NKRD birimine teslim edilir. NKRD birimine teslim edilen Numune Kabul Fişi numune evrakına eklenir. Ücret pusulası ve sayman onayı bulunmayan numuneler analizleri sona ermiş dahi olsa raporlandırılmaz. Müşteriler analiz ücretlerini, vezne vasıtası ile ödeyebildikleri gibi laboratuvarımızın banka hesabına da yatırabilirler. Banka hesabına yapılan ödemeler için banka dekontunun aslı, fotokopisi ya da faks çıktısı kurumumuza iletilmelidir. Dekontu kuruma gönderilen numuneler için ücret pusulası yetkili personel tarafından onaylanarak NKRD birimine gönderilir.

#### Bakanlık Numuneleri:

İl ve ilçe müdürlüklerinden gelen numunelerde bakanlık logosunun bulunduğu ambalaj ve mühür kontrolü yapılır. Bakanlık numunelerinde üst yazı EBYS sistem üzerinden İl Müdürlükleri tarafından gönderilir. Üst yazı birim sorumlusu tarafından ilgili personele yönlendirilir. Üst yazıda; sayı, tarih ve istenilen analizler belirtilmiş olmalıdır. Getirilen numune ile evraklarda belirtilmiş olan parti numaralarının aynı olması gerekmektedir. Farklı numune partilerini temsil ediyorsa, her parti için ayrı numune alma tutanağı ve etiketi düzenlenmelidir. Güvenlik mühür numarası ile numune alma tutanağı ve etiketine yazılan

	<b>NUMUNE KABUL TALİMATI</b>	Doküman No	T.P.08.01
		İlk Yayın Tarihi	15.10.2023
		Rev. No/Tarih	00/15.10.2023
		Sayfa No	6 / 9

güvenlik mühür numarasının aynı olup olmadığının kontrolü yapılır. Yukarıda belirtilen kontroller sonrası eksiklikler varsa; numune bekletilir. İlgili İl Müdürlüğüyle irtibata geçilir. Sorun halledildikten sonra işlemlere devam edilir. Gelen Bakanlık numunelerinin, Bakanlığın Gıda Güvenliği Bilgi Sistemine (GGBS) girilmesi gerekmektedir. İthalat amacıyla gelen numunelerde üst yazı istenmez sadece kontrol görevlileri tarafından sisteme girilmiş ve Numune Alma ve Laboratuvara Gönderme Tutanağı ile getirilen numune kabul edilir.

**Resmi İstek Numuneleri:** Bakanlığımıza bağlı birimler haricinde diğer resmi kurumlardan gelen analiz numunelerinde ambalaj kontrolünün yanı sıra mühür kontrolü de yapılır. Uygun olan numuneler analize kabul edilir.

**Özel İstek Numuneleri:** Laboratuvarımıza getirilen (veya gönderilen) özel istek numuneleri istenen analizlerin yapılabilmesi halinde NKRD personeli tarafından kabul edilir. Numunenin kabulü için müşteri ile mutabakata varılmalıdır. Bu amaçla "Analiz İstek Formu" doldurularak onaylanmalıdır. Bu formda numuneye ve müşteriye ait bilgiler, istenen analizler, analiz yöntemleri belirtilmelidir. Özel istek olarak analize gelen numunelerden ikincil numune ayrılması için iki katı miktarda numune alınmalıdır.

**Alo 174 Numuneleri:** Şikayet üzerine Bakanlık il/ilçe müdürlüğü ekiplerince alınarak kurumumuza getirilen numuneler gerekli kontroller yapıldıktan sonra öncelikli olarak analize alınır. Bu numunelerin mesai saatleri dışında getirilmesi halinde icapçı nöbet listesinde belirtilen personel ile irtibat kurularak numunelerin vakit kaybetmeden analize alınması sağlanır.

**Mesai Saatleri Dışında Gelen Numuneler** Mesai haricinde gelen numunelerle ilgili olarak NKRD birim personeli tarafından Müdür ve Numune kabul ve rapor düzenleme birimi sorumlusu bilgilendirilir. Numunenin durumuna göre verilecek talimatla numune uygun ortamda saklanır. Gerekli hallerde "İcapçı Nöbet Listesinde" belirtilen NKRD birimi personeli ve ilgili birimlerde görevli personel laboratuvara gelerek numune kabulünü yapar ve analiz işlemleri başlatılır.

### 5.2.3. Numune Ret İşlemleri

Laboratuvarımıza gelen numunelerin kontrolü sırasında uygun olmadıklarının tespit edilmesi halinde **Numune Ret Tutanağı Formu (F.P.08.09)** düzenlenerek numuneler iade edilir. Laboratuvarımıza gelen numuneler aşağıdaki durumlarda kabul edilmez.

- a.** Muayene ve analiz dışında bir nedenle laboratuvarımıza gelen numunelerin kabulü yapılmaz.
- b.** Laboratuvarımızda yapılamayan analizlerin talep edildiği numuneler kabul edilmez. Ancak talep edilen analizlerden bazılarının yapılabilirliği söz konusu ise; NKRD personeli tarafından yapılabilen ve yapılamayan analizlerle ilgili olarak müşteri bilgilendirilir ve müşteri talebi doğrultusunda numune iadesi veya sadece yapılabilir analizler için numune kabulü gerçekleştirilir.
- c.** Müşteri tarafından listede olmayan bir metotla analizin yapılması isteği kabul edilmez.

	<b>NUMUNE KABUL TALİMATI</b>	Doküman No	T.P.08.01
		İlk Yayın Tarihi	15.10.2023
		Rev. No/Tarih	00/15.10.2023
		Sayfa No	7 / 9

**d.** Orijinal ambalajı hasar görmüş ve/veya soğuk zincire riayet edilmemiş numunelerin kabulü gerçekleştirilmez.

**e.** Ambalaj üzerinde kontaminasyona sebebiyet verecek şekilde akıntı veya bulaşma bulunan ürünler "Numune Tutanağı Ret Formu" düzenlenerek iade edilir. Hasar görmüş ambalajdan veya akıntı ve bulaşmadan dolayı ret işlemi yapılacak olan numunenin fotoğrafı çekilerek numune ret formuna ilave edilir ve birimde muhafaza edilir.

**f.** Analiz için yeterli miktarda numune gelmemesi durumunda numune ret formu düzenlenerek numuneler iade edilir.

**g.** İl ve ilçe müdürlüklerinden gelen numunelerde ambalajı yırtılmış ve/veya mührü sökülmüş numuneler "numune ret formu" düzenlenerek iade edilir.

**h.** Soğukta muhafazası gereken numunenin etiketinde belirtilen sıcaklık değerinden sapma olmaksızın laboratuvara getirilmesi gerekmektedir. Bu kurallara uymayan numuneler "Numune Ret Tutanağı Formu" düzenlenerek iade edilir.

**i.** Etiketinde özel muhafaza koşulları belirtilmiş numunelerde etikette belirtilen şartlara uygun olmayan koşullarda getirilen numuneler kabul edilmez ve "Numune Ret Tutanağı Formu" düzenlenerek iade edilir.

**j.** Denetim, ithalat ve ihracat numuneleri dışındaki numuneler analiz ücretleri yatırılmadığı sürece analize alınmaz. Gelen numuneler analiz ücretleri yatırılıncaya kadar uygun şartlarda bekletilir. 48 saat sonunda ücreti yatırılmayan numuneler "Numune Ret Tutanağı Formu" düzenlenerek iade edilir. İthalat ve ihracat numuneleri analiz ücretleri yatırılmadığı sürece raporlandırılmaz.

**k.** Analiz mührü ile laboratuvarımıza gelen numunelerde mührü sökülmüş numuneler için ilgili yerlerle irtibata geçilir. Gerekli görülmesi halinde "Numune Ret Tutanağı Formu" düzenlenerek numune iade edilir.

**5.2.4. Laboratuvar Özelliklerine Göre Kabul ve Ret Kriterleri a. Mikrobiyolojik Analizler İçin Numune Kabul ve Ret Kriterleri** Mikrobiyolojik analizler için getirilecek olan numuneler bütünlüğü bozulmamış orijinal ambalajı içerisinde ya da steril kaplarda getirilmiş olmalıdır. Bozulabilir ürünlerin soğuk zincirde kurumumuza getirilmesi (veya gönderilmesi) gerekmektedir. Bu şartları sağlamayan numuneler reddedilir. İşletme suları vb numuneler için gerektiğinde laboratuvarımızdan steril şişe temin edilebilir.

**b. Toksin Analizleri İçin Numune Kabul ve Ret Kriterleri** Aflatoksin analizi için gelen numuneler siyah poşet veya ışık geçirmez ambalaj materyali olmalıdır. Bu şartı sağlamayan numuneler reddedilir.

**c. Katkı Kalıntı Analizleri İçin Numune Kabul ve Ret Kriterleri:** "Hacmen alkol miktarı" ve "metil alkol" analizi için alkol numunesi açılmamış ambalajında olmalıdır. Bu şartları sağlamayan numuneler reddedilir.

	<b>NUMUNE KABUL TALİMATI</b>	Doküman No	T.P.08.01
		İlk Yayın Tarihi	15.10.2023
		Rev. No/Tarih	00/15.10.2023
		Sayfa No	8 / 9

#### **e. Su Numuneleri İçin Kabul ve Ret Kriterleri**

##### **Su numunelerinde Fiziksel Analiz Laboratuvarına ait pH tayini için;**

Sızdırmaz kapaklı, polietilen veya cam kapta, hava kabarcığı içermeyecek şekilde, tamdoldurulmuş olmalı, taşıma ve depolama esnasında 2-8 °C ve karanlıkta muhafaza edilmelidir.

Elektriksel iletkenlik analizi için;

Numune tamamen dolu ve sıkıca kapatılmış polietilen şişelerde olmalı, soda camdan yapılmış şişe olmamalıdır. Numuneler 4 °C'de getirilmelidir.

•**Kimyasal Oksijen İhtiyacı (KOİ) analizi için;** Su numuneleri tercihen cam şişede getirilmeli ve en az 250 ml olmalıdır.

•**Toplam Katı Madde tayini için;** Numuneler cam veya plastik şişelerde en az 500 ml olacak şekilde getirilmelidir

•Diğer su analizlerinde de en az 500 ml'lik plastik, polietilen veya cam şişelerde su numuneleri kabul edilir.

•Mikrobiyolojik analizler için dezenfektan(klor vs.) içeren sular Steril ve Sodyum tiyosülfat içeren şişelerde en kısa sürede soğuk zincirde ulaştırılmalıdır. Dezenfektan içermeyen sular için ise steril kap yeterlidir . Her bir su analizi için en az 250 ml olmalıdır.

**5.2.5. Numunenin NKRD İadesi, İmhası ve Müşteriye İadesi** Analizi sona eren numunelerin kalan kısmı Laboratuvar birimleri tarafından "İkincil Numune Teslim Formu (F.P.08.03)" ile NKRD birimine iade edilir. İadesi gerçekleşmeyen numuneler rapor çıkış tarihinden itibaren 7 gün ile 2 ay içinde **Numune İmha Tutanağı Formu (F.P.08.06)** kaydedilerek imha edilir. Bekleme süresi dolan numuneler NKRD personeli tarafından imha edilir. İmha edilen numuneler kayıt altına alınır.

Müşteri analizden arta kalan numunenin iade edilmesini talep ederse, sözleşmede açıkça belirtmelidir. Sonucu olumsuz numuneler müşteriye iade edilmez. Numunenin kabulü aşamasında müşterinin yazılı iade talebi olması durumunda analizden sonra arta kalan numuneler veya laboratuvara gönderilen numunelerden daha sonra analiz edilmek üzere ayrılan ikincil numuneler numunenin özelliğine göre oda sıcaklığında buzdolabında veya derin dondurucuda raporun çıkmasını takiben minimum yedi (7) gün ile maksimum iki (2) ay süre ile muhafaza edilir. Muhafaza süresini dolduran ikincil numuneler veya iade talebi olmasına rağmen müşteri tarafından raporun çıkmasını takiben yedi (7) iş günü içinde geri alınmayan numuneler imha edilir. Müşteri analiz raporunun kendisine tebliğinden itibaren yedi (7) gün içinde analiz sonucuna itiraz edebilir. Müşteri bu süre içinde itiraz etmezse bu hakkını kaybeder. Müşteri tarafından geri istenen numuneler **Numune İade Tutanağı Formu (F.P.08.04)** doldurulup müşteriye onaylatıldıktan sonra iade edilir.



	<b>NUMUNE KABUL TALİMATI</b>	Doküman No	T.P.08.01
		İlk Yayın Tarihi	15.10.2023
		Rev. No/Tarih	00/15.10.2023
		Sayfa No	9 / 9

## 6.KAYITLAR

- Analiz Talep Dilekçesi (F.P.08.02)
- Numune İade Tutanağı Formu (F.P.08.04)
- Numune İmha Tutanağı Formu(F.P.08.06)
- Numune Ret Tutanağı Formu (F.P.08.09)
- Analiz Sonuç Bildirim Formu
- Numune Sevk ve Analiz İstek Formu
- Muayene ve Analiz Raporu (F.P.08.02)
- Harici Zimmet Kayıt Defteri (F.P.08.10)
- Posta Defteri

## 7. REFERANSLAR

- Gıdaların Üretimi, Tüketimi ve Denetlenmesine Dair Yönetmelik
- Gıda, Tarım ve Hayvancılık Bakanlığı Gıda Kontrol Laboratuvar Müdürlüklerinin Kuruluşu ve Görevleri Hakkında Yönetmelik
- Kayıtların Kontrolü Prosedürü (P02)

## 8.REVİZYON TAKİBİ

Revizyon No	Revizyon Sebebi	Nerede Revizyon Yapıldığı
00	Yeni Talimat	-

HAZIRLAYAN	ONAYLAYAN
Muhammet Fatih AYDIN Kalite Yönetim Birim Sor.	Ahmet CANER Müdür